

**ANEXO TÉCNICO – ESTRATEGIAS DE CUIDADO,
FORTALECIMIENTO DE CAPACIDADES, AUTONOMIA
ECONÓMICA Y PREVENCIÓN DE VIOLENCIAS PARA
FAMILIAS Y MUJERES EN SUS DIVERSIDADES DE
ENGATIVÁ**

Alcaldía Local de Engativá



Objeto

Prestar los servicios para implementar acciones integrales orientadas a la prevención de las violencias en el contexto familiar, contra las mujeres, el fortalecimiento del ejercicio de derechos, la atención y cuidado de mujeres cuidadoras y el impulso de la autonomía económica de las mujeres de la localidad de Engativá

Plazo

El contrato se ejecutará en un plazo de seis (6) meses, o hasta agotar los recursos del contrato, contados a partir de la fecha de suscripción del Acta de Inicio, previo cumplimiento de los requisitos de perfeccionamiento y ejecución.

Resumen socialización:

Metas, componentes, actividades y número de beneficiarias.

Presupuestos
participativos

Vigencia 2026

2

proyectos de
inversión

4

metas

2.350

personas beneficiarias





Panorama general del anexo

400
2375 Meta 2 · Autonomía Económica

750
2375 Meta 3 · Cuidado a cuidadoras

200
2375 Meta 4 · Prevención del feminicidio y la violencia contra la mujer

1.000
Meta 2380 · Prevención Feminicidio y VCM

Proyecto 2375

- Meta 2: 400 mujeres para el ejercicio de derechos y el fortalecimiento de su autonomía económica. Iniciativa PP 54149 - DDifMujer Engativeñas Autónomas Rompiendo Barreras.
- Meta 3: 750 mujeres cuidadoras a estrategias de cuidado. Iniciativa PP 54150 - DDifMujer Engativá Cuida a las Cuidadoras.
- Meta 4: 200 personas en procesos para la prevención de violencias en el contexto familiar y/o violencia sexual.

Proyecto 2380

- Meta: 1.000 personas en acciones para la prevención del feminicidio y la violencia contra la mujer. Iniciativa PP 55568 - Mujeres Engativeñas en Movimiento Contra la Violencia.

Regla clave de cumplimiento

- Cada participante solo puede vincularse a una actividad por cada meta.
- Sí puede participar en metas diferentes.
- Esto evita duplicidades y amplía la cobertura real reportada.



Elementos transversales para mostrar cumplimiento

Aplica a todas las metas del anexo técnico.

1. Alistamiento

- Plan de trabajo, cronograma, equipo, instrumentos y articulación institucional.

2. Convocatoria

- Difusión amplia, accesible y con enfoque diferencial y de género.

3. Inscripción

- Registro, caracterización, validación documental y protección de datos.

4. Metodología

- Contenidos, estrategias pedagógicas, materiales, duración y evaluación.

5. Entregables

- Bases de datos, listados, evidencias, informes y seguimiento mensual.

Enfoques obligatorios

- Derechos humanos, género, diferencial, poblacional, territorial e interseccional; con ajustes razonables, accesibilidad y materiales inclusivos.



Meta 2 · 400 mujeres para el ejercicio de derechos y el fortalecimiento de su autonomía económica

Iniciativa PP 54149 - DDifMujer Engativeñas Autónomas Rompiendo Barreras.



Componente 1 · Apoyo económico (100 mujeres)

- 50 mujeres con emprendimiento en marcha: apoyo en especie por \$5.000.000.
- 50 mujeres con idea de negocio: apoyo en especie por \$1.000.000.
- Incluye convocatoria, selección, asistencia técnica y evento de entrega simbólica.

Componente 2 · Muestras de experiencias (100 mujeres)

- 100 emprendedoras seleccionadas.
- 5 jornadas de muestra: 20 emprendimientos por fecha.
- Bono redimible de \$500.000 a cada participante, posterior a su participación efectiva y a la sensibilización en PPMYEG.
- La muestra fortalece promoción, visibilización y posicionamiento de los emprendimientos.

Componente 3 · Diplomado (100 mujeres)

- Diplomado virtual de mínimo 120 horas.
- Temas: género, derechos, liderazgo, memoria histórica y autonomía económica.
- Cierre con conversatorio y reconocimiento simbólico a lideresas.

Componente 4 · Curso de manicura (100 mujeres)

- Actividad complementaria orientada a fortalecer capacidades para la autonomía económica.
- Formación presencial teórico-práctica en 12 sesiones de 2 horas.
- Certificación con 80% de asistencia y evaluación práctica final.
- Entrega de kit para apoyar generación de ingresos.



Meta 3 · 750 mujeres cuidadoras a estrategias de cuidado

Iniciativa PP 54150 - DDifMujer Engativá Cuida a las Cuidadoras

Componente 1 · Escenarios de respiro (420 mujeres)

Natación · 160 mujeres

- 3 categorías por edad.
- 80 horas durante 5 meses.
- Incluye fisioterapia, formación en natación, kit, cierre y certificación.

Alimentación saludable y consciente · 60 mujeres

- 3 grupos de 20.
- 5 sesiones por grupo.
- Recetas de bajo costo, orientación nutricional y huertas domésticas.

Bisutería · 140 mujeres

- 7 grupos de 20 mujeres.
- 10 horas de formación.
- Muestra final, certificado y entrega del kit.

Tai chí · 60 mujeres

- 3 grupos de 20.
- 5 sesiones presenciales.
- Bienestar físico, mental y emocional.





Meta 3 · 750 mujeres cuidadoras a estrategias de cuidado

Iniciativa PP 54150 - DDifMujer Engativá Cuida a las Cuidadoras

Componente 2 · Estrategias pedagógicas, de sensibilización y comunicación sobre la labor de cuidado (330 mujeres)

Foro de intercambio de saberes sobre el cuidado · 140 mujeres

- Jornada tipo pasadía de 10 horas.
- Foro de alcance local, distrital y/o nacional.
- Respiro, bienestar, redes de apoyo, panel con expertas y agenda de incidencia.
- Entrega de agenda y camiseta conmemorativa.

Curso especializado en saberes del cuidado · 80 mujeres

- Curso virtual certificado.
- Incluye asesoría jurídica adicional si se requiere y rifa de tabletas.

Muralismo colectivo · 40 mujeres

- 3 murales colectivos de 20 m².
- Intervención artística participativa, no formación técnica en muralismo.
- Vinculación de muralistas o colectivos locales y construcción temática con mujeres cuidadoras.

Caracterización · 20 mujeres

- 20 lideresas para identificar, caracterizar y georreferenciar espacios comunitarios de cuidado.

Estrategia de comunicación sobre cuidado · 50 mujeres

- Formación en comunicación con enfoque de género y economía del cuidado + producción colectiva de contenidos (videos, podcast, microcontenidos o radioteatro).



Meta 4 · 200 personas en prevención de violencias en el contexto familiar y/o violencia sexual

Sector Integración Social.

Componente 1 · Jornada “La familia es para cuidarla” (50)

- 15 niños, niñas y adolescentes en espacio lúdico.
- 35 familias y cuidadores en sensibilización.
- Incluye rutas institucionales y actividad simbólica de cierre.

Componente 2. Posicionamiento y promoción del buen trato en jornadas locales

Festival “En mi barrio soy feliz” (50)

- Festival cultural comunitario.
- Reconoce 10 nuevos talentos o iniciativas ciudadanas.
- Entrega kit “Embajador del Buen Trato”.

Cine foro juvenil (50)

- Reflexión intergeneracional con jóvenes.
- Proyección, diálogo guiado y material pedagógico.

Foro interinstitucional (50)

- Panel institucional + comunidad.
- Compromiso local por el buen trato y adecuación de 6 unidades móviles.

Soporte técnico de la meta

- Componente 3: caracterización territorial
- Componente 4: seguimiento y evaluación del proyecto.



Meta 2380 · 1.000 personas para prevenir feminicidio y violencia contra la mujer

Iniciativa PP 55568 · Mujeres Engativeñas en Movimiento Contra la Violencia.

Componente 1: Fechas conmemorativas (570 mujeres)

Carrera 5K · 500 mujeres

- 4 estaciones pedagógicas y logísticas.
- Tres categorías por edad.
- Kits, medallas, cronometraje, premios y mensajes sobre rutas de atención.

Acto de memoria · 70 mujeres

- Jornada del 4 de diciembre contra el feminicidio.
- Instalación de 20 placas conmemorativas, acciones ambientales y cierre cultural.



Componente 2: Resignificación de espacios (140 personas)

Muralismo · 30 mujeres

- 5 murales de 30 m².
- Convocatoria abierta, bocetos aprobados y mensajes de prevención / Línea Púrpura

Urbanismo táctico · 80 mujeres

- aplicación práctica de la escuela de urbanismo táctico.

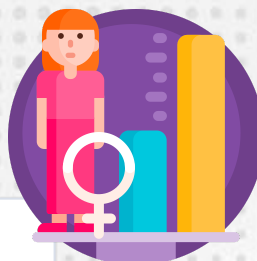
Liderazgo · 30 mujeres

- formadas para la Red Comunitaria – Brigada Violeta.



Meta 2380 · 1.000 personas para prevenir feminicidio y violencia contra la mujer

Iniciativa PP 55568 · Mujeres Engativeñas en Movimiento Contra la Violencia.



Componente 3: Espacios de intercambio de saberes, fortalecimiento de capacidades y redes comunitarias (290 mujeres).

Escuela de defensa personal · 90

- Formación teórico-práctica con enfoque de género.
- Autoprotección, gestión del riesgo y uso de objetos cotidianos.

Podcast “Voces...” · 40

- 40 mujeres en formación y producción comunicativa.
- 8 episodios + microcontenidos + difusión digital y comunitaria.

Escucha y acompañamiento · 60

- Círculos de escucha presenciales.
- Metodologías artísticas: kintsugi, pintura y fotografía terapéutica.

Textiles reutilizables · 100

- Formación en upcycling con enfoque de género.
- Feria o muestra de modas comunitaria como cierre.

GRACIAS



ALCALDÍA MAYOR
DE BOGOTÁ D.C.

