

CONVENCIONES
 ● Bodegas Censo
 ■ Bodegas del distrito

ESCALA 1:15,000
 0 0.15 0.3 0.6 0.9 1.2
 Kilometers

Figura 56. Bodegas de reciclaje en la localidad de Tunjuelito

Fuente: Elaboración propia, consorcio NCU-UAESP, 2017

Asimismo, en Figura 57 se muestran las 23 rutas de la localidad, con un promedio de distancia de 6,39 Km, siendo la más larga de 25,30 Km y la más corta de 1,29 Km.

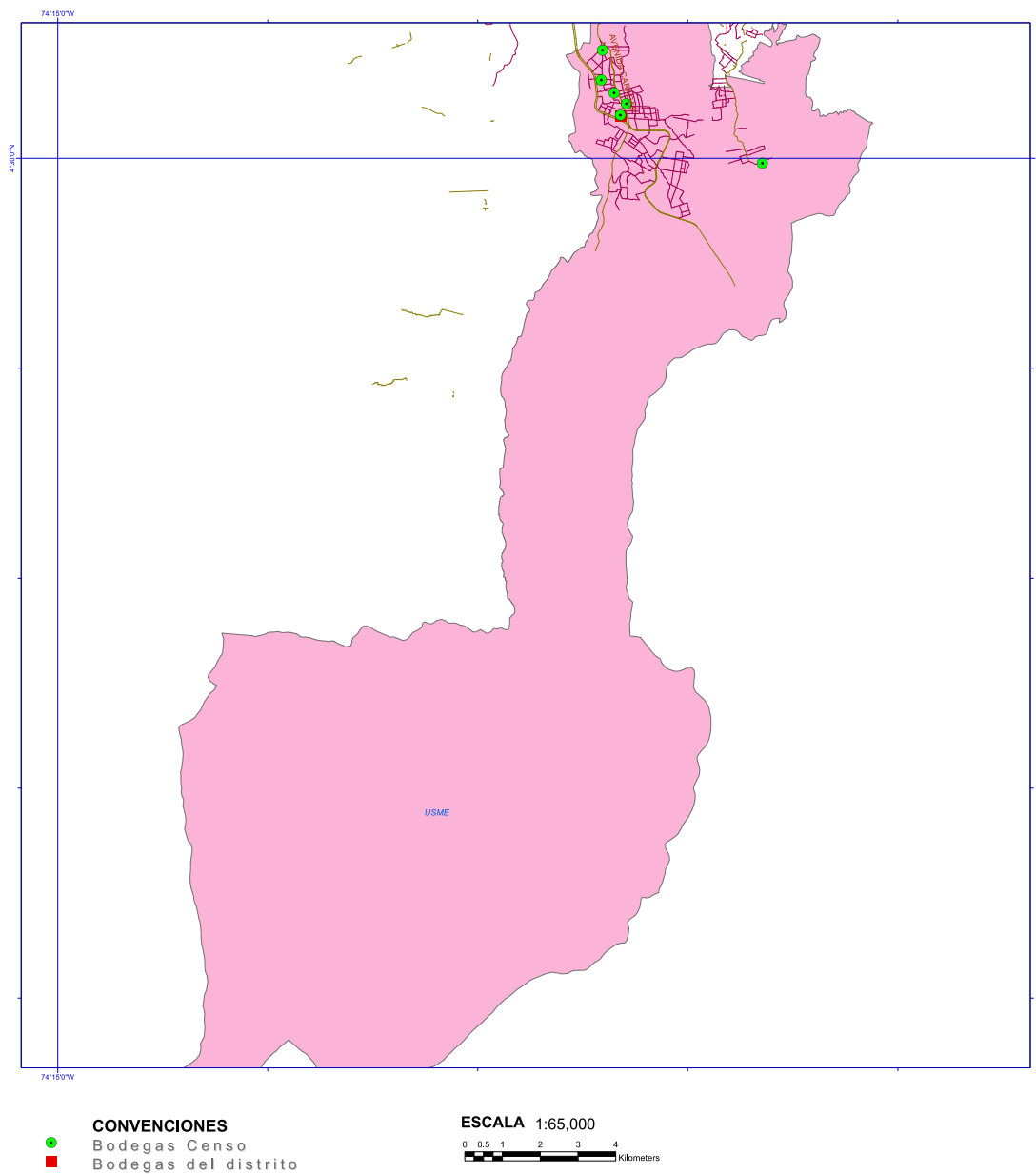


Figura 59. Bodegas de reciclaje en la localidad de Usme

Fuente: Elaboración propia, consorcio NCU-UAESP, 2017

En cuanto a las rutas, se reconocieron 8 con un promedio de distancia de 1,45 Km, siendo la más larga de 2,74 Km y la más corta de 0,70 Km, como se puede observar en la Figura 60.

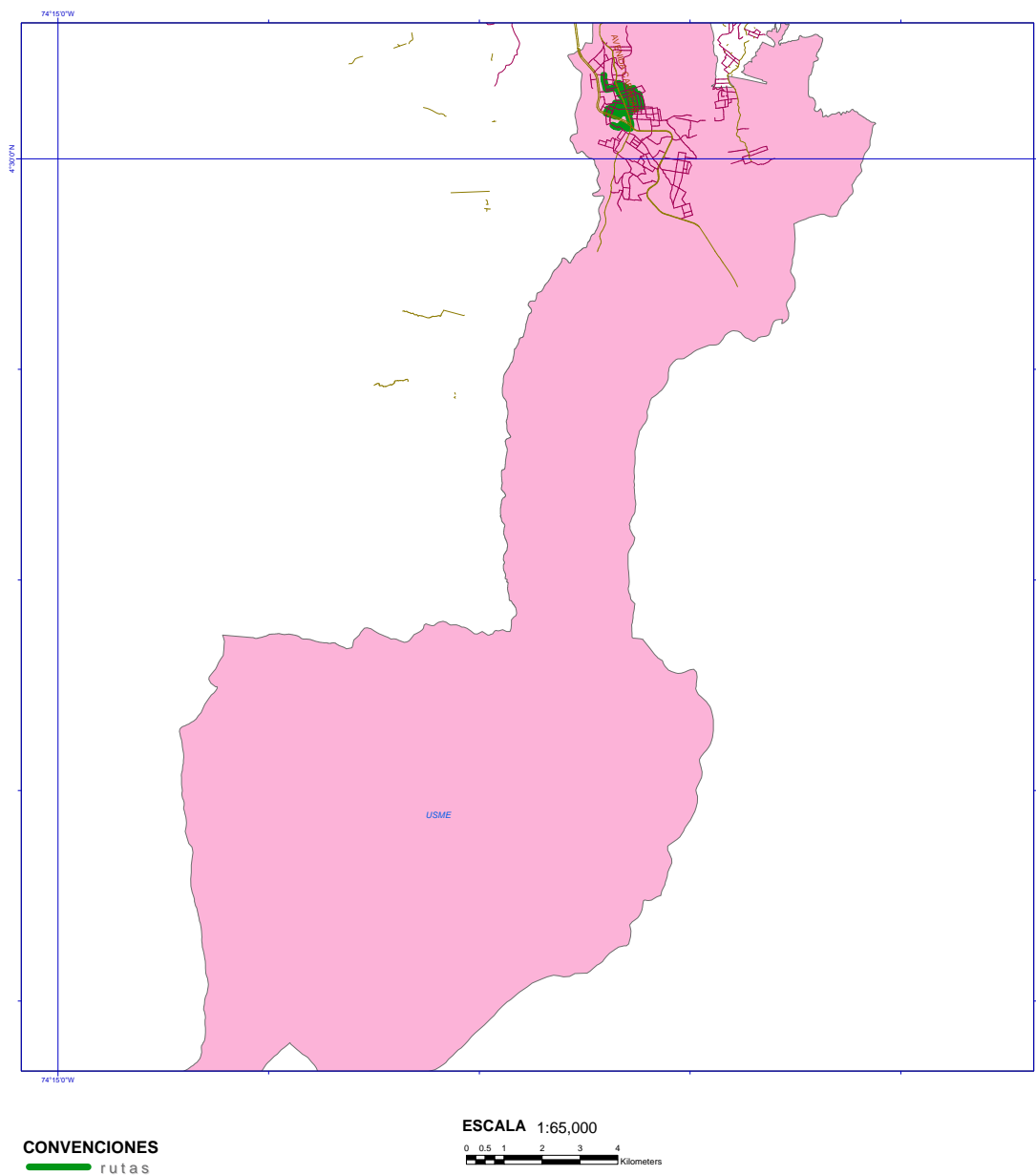
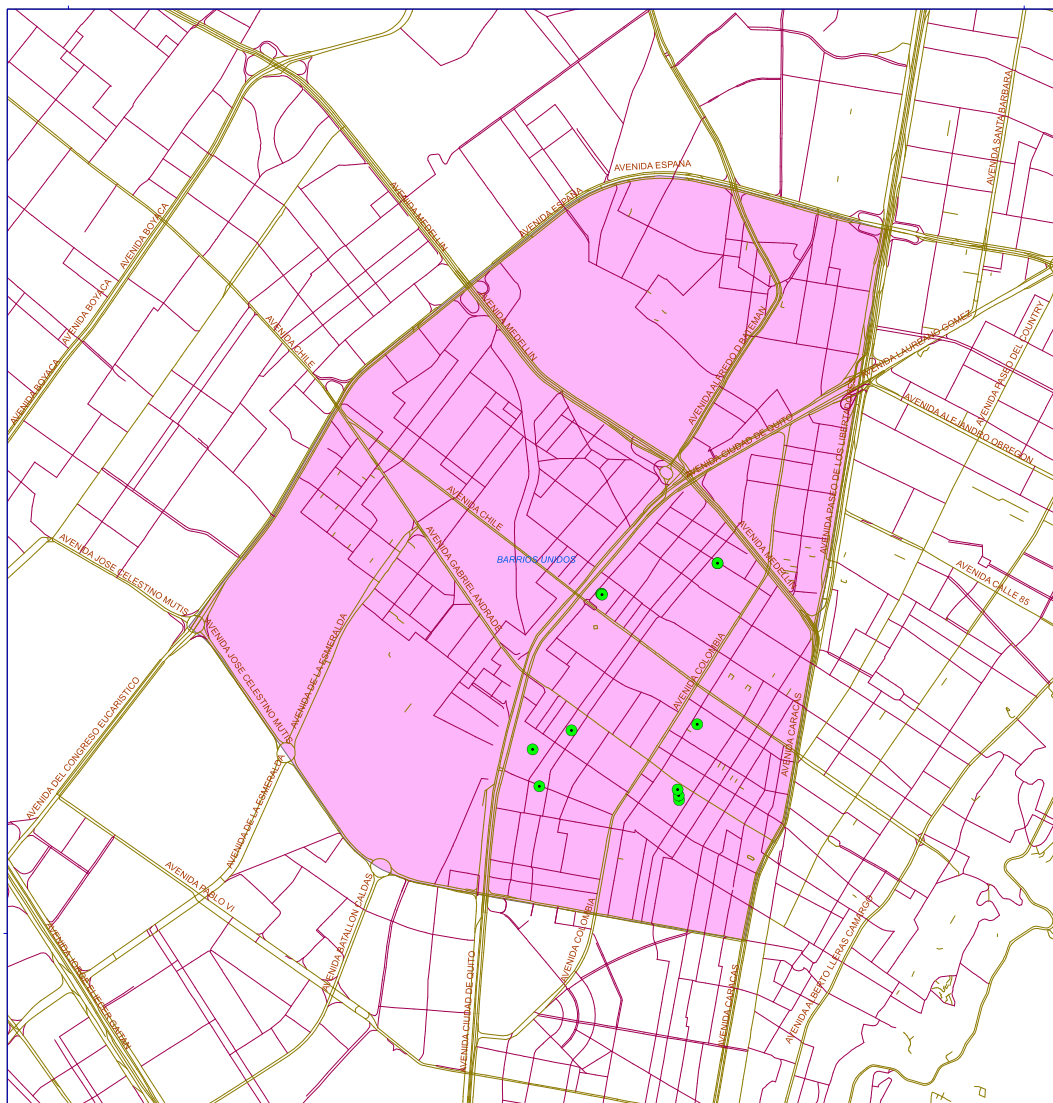


Figura 60. Rutas de reciclaje en la localidad de Usme

Fuente: Elaboración propia, consorcio NCU-UAESP, 2017

En la localidad de Barrios Unidos se registraron 12 bodegas, todas ellas privadas, como se ve en la Figura 61.



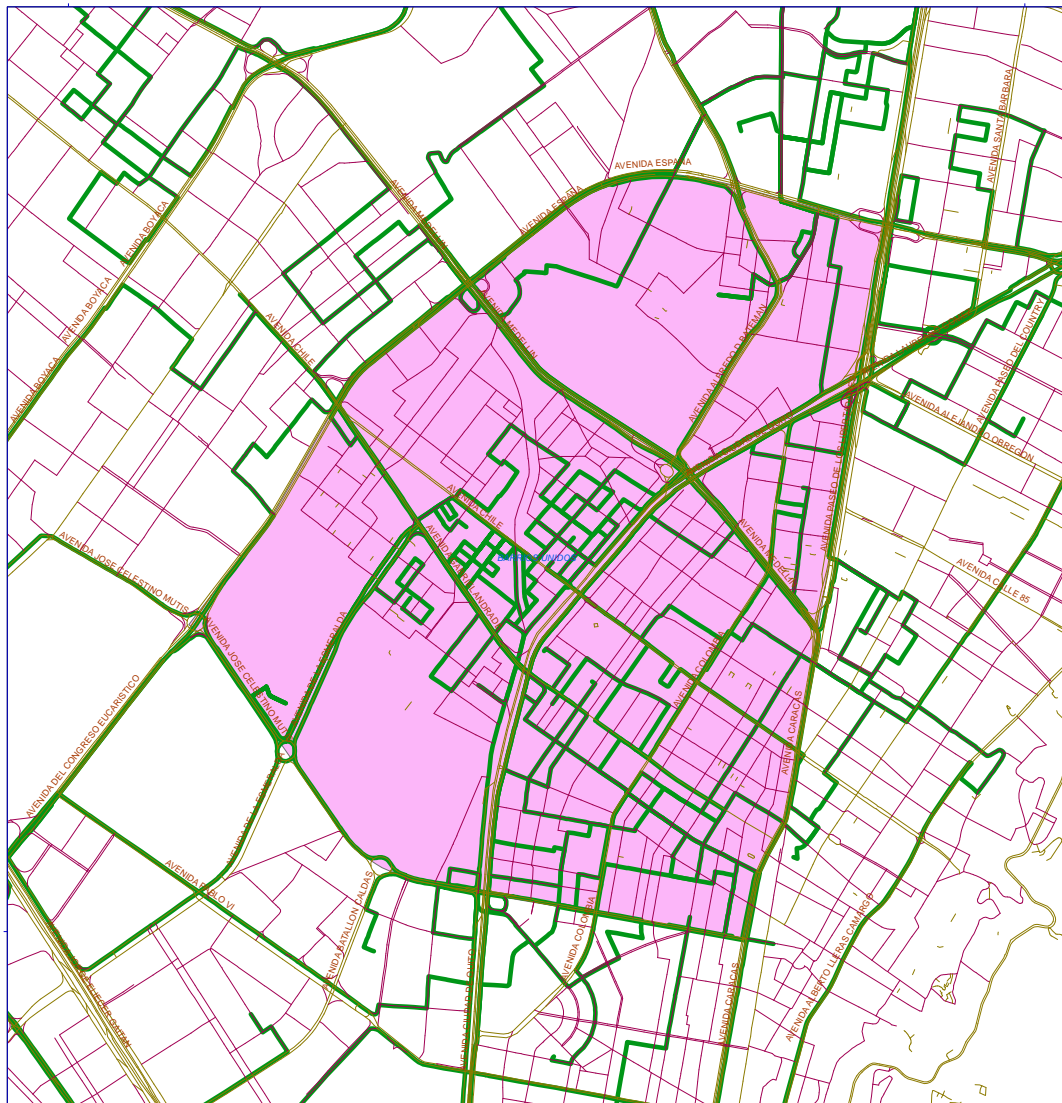
CONVENCIONES
 ● Bodegas Censo
 ■ Bodegas del distrito

ESCALA 1:15,000
 0 0.15 0.3 0.6 0.9 1.2
 Kilometers

Figura 61. Bodegas de reciclaje en la localidad de Barrios Unidos

Fuente: Elaboración propia, consorcio NCU-UAESP, 2017

Como se presenta en la Figura 62, se identificaron en esta localidad 32 rutas, que tienen una distancia promedio de 12,19 Km, donde la más larga es de 48,18 Km y la más corta de 2,20 Km.



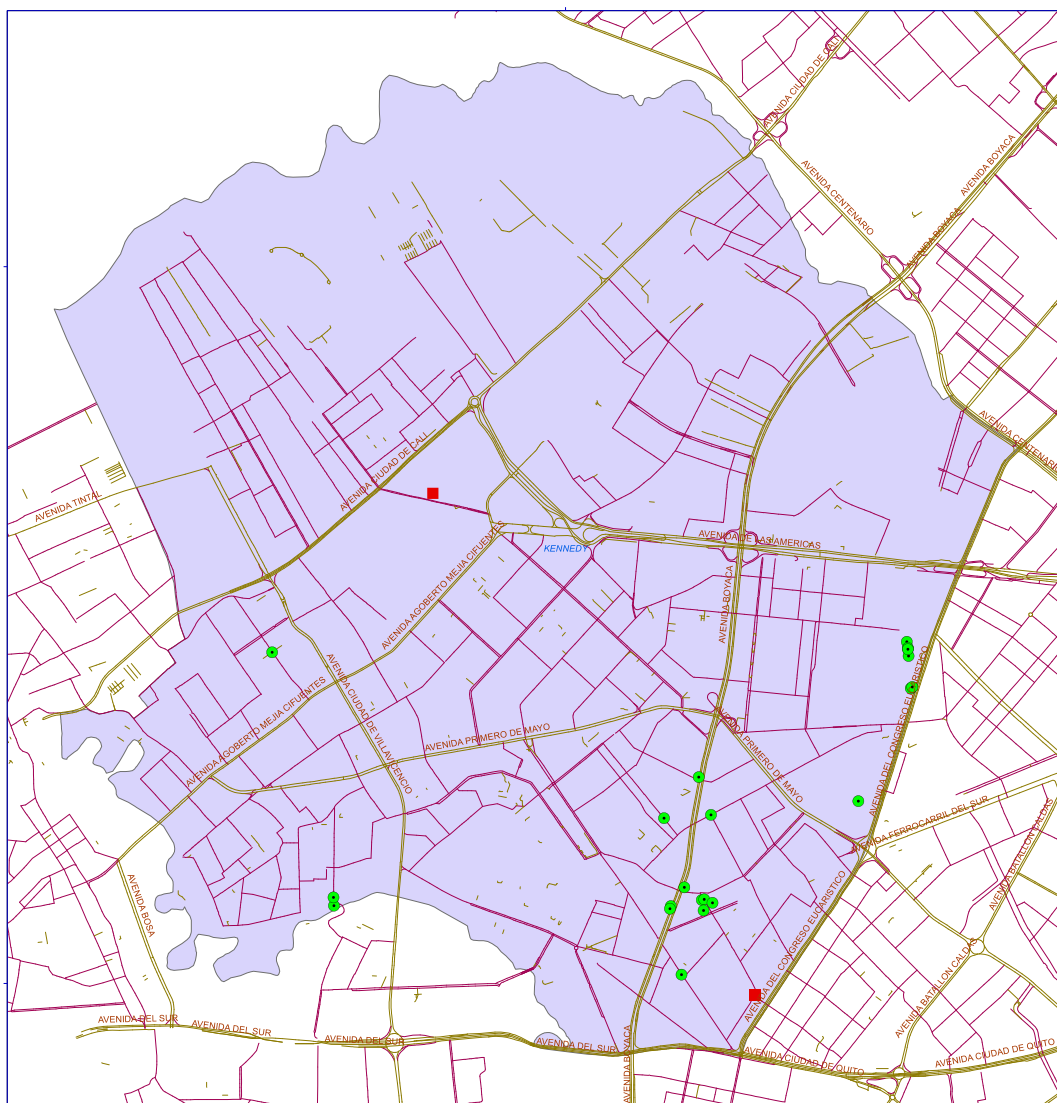
CONVENCIONES
 rutas

ESCALA 1:15,000
 Kilometers

Figura 62. Rutas de reciclaje en la localidad de Barrios Unidos

Fuente: Elaboración propia, consorcio NCU-UAESP, 2017

Kennedy es la segunda localidad con mayor número de bodegas, sumando 22 en total, de las cuales 2 son de carácter público y 20 privado, como se observa en la Figura 63.



CONVENCIONES
 ● Bodegas Censo
 ■ Bodegas del distrito

ESCALA 1:20,000
 0 0.2 0.4 0.8 1.2 1.6
 Kilómetros

Figura 63. Bodegas de reciclaje en la localidad de Kennedy

Fuente: Elaboración propia, consorcio NCU-UAESP, 2017

En la Figura 64, se presentan las 14 rutas de esta localidad, las cuales tienen un promedio de distancia de 5,58 Km, siendo la más larga de 17,45 Km, y la más corta de 1,07 Km.

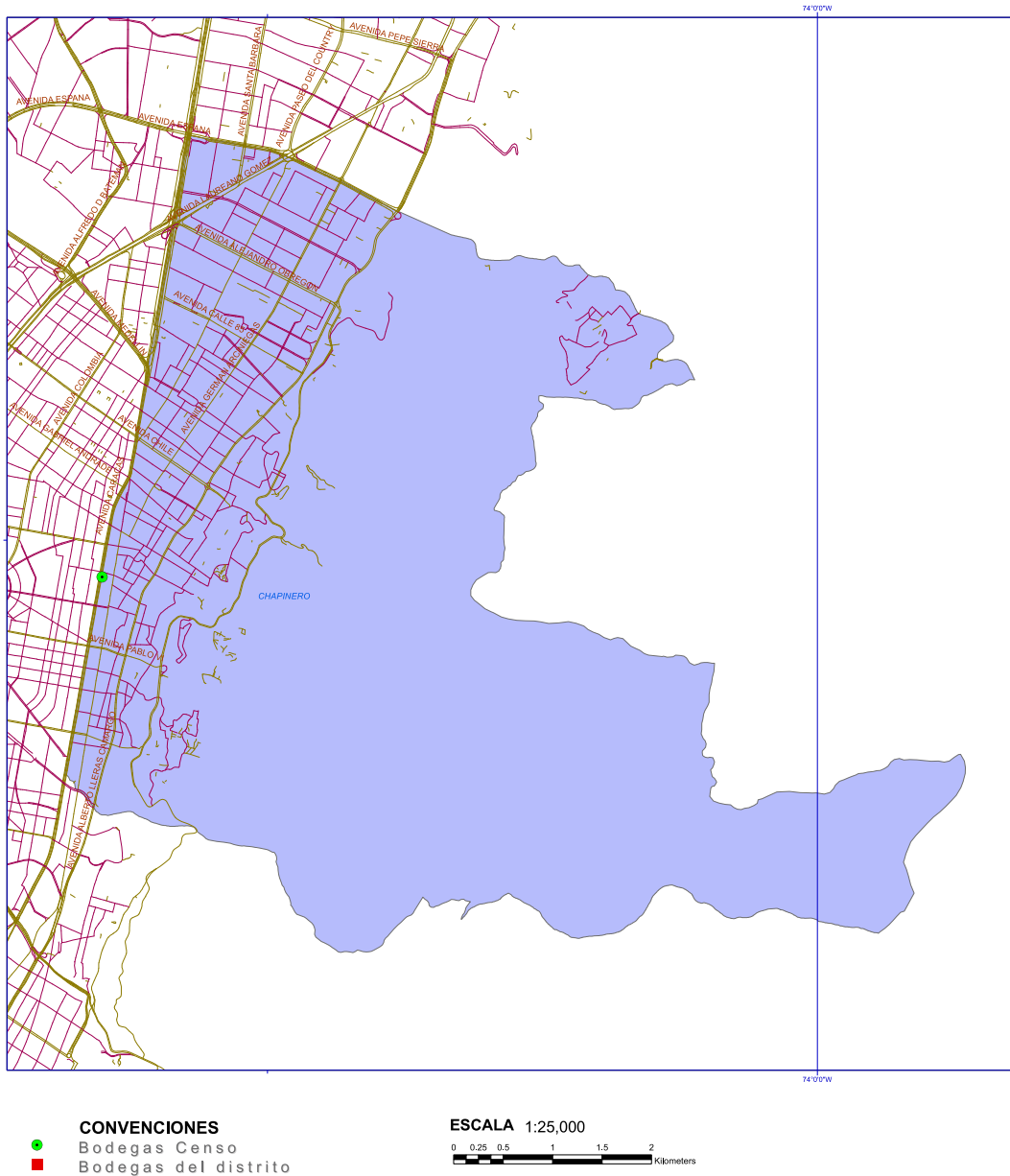


Figura 65. Bodega de reciclaje en la localidad de Chapinero

Fuente: Elaboración propia, consorcio NCU-UAESP, 2017

En lo que respecta al número de rutas, esta localidad cuenta con 2, cuyo promedio de distancia es de 8,66 Km, y en donde la más larga es de 12,38 Km y la más corta de 4,93 Km, como se presenta en la Figura 66.

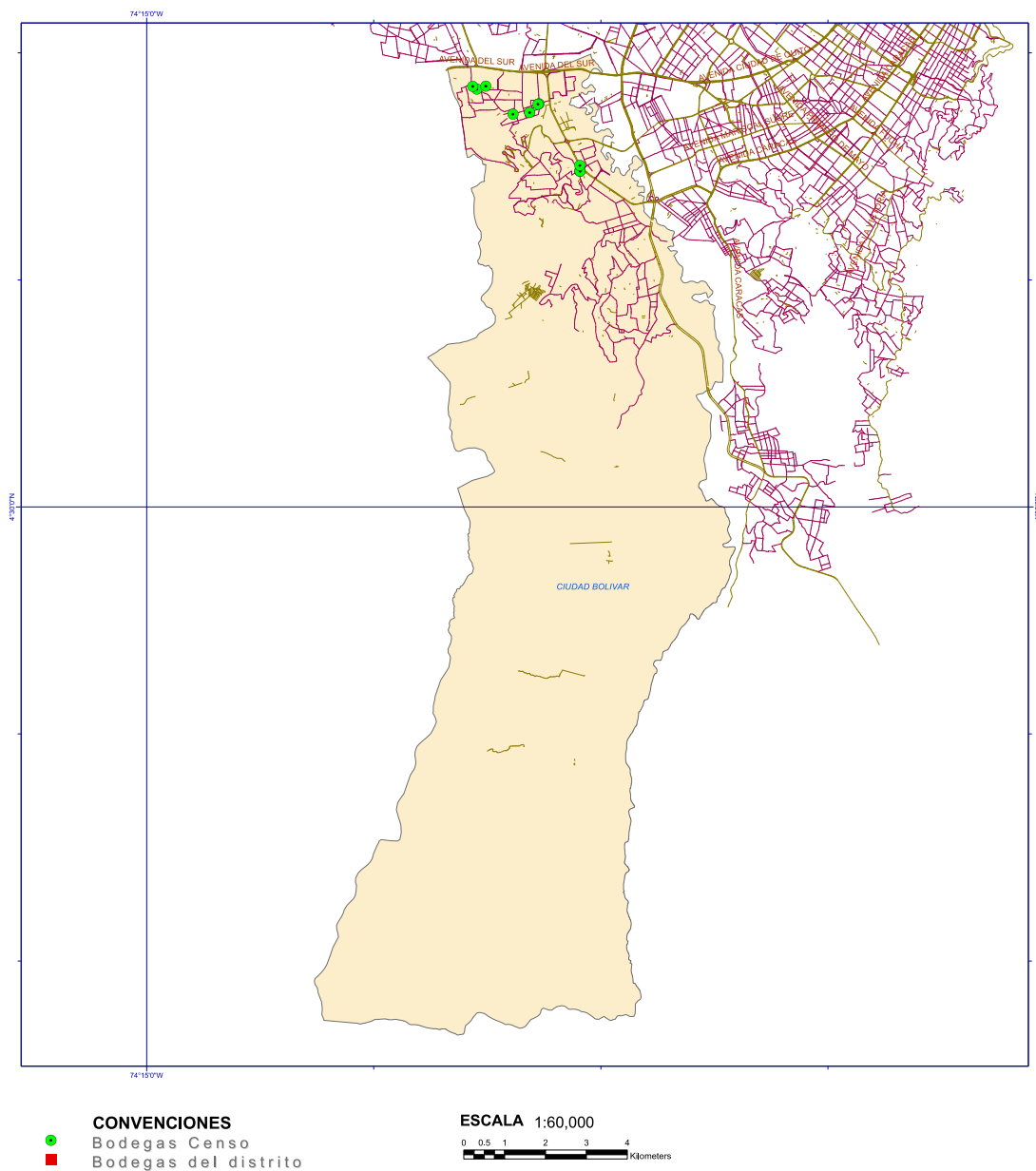


Figura 67. Bodegas de reciclaje en la localidad de Ciudad Bolívar

Fuente: Elaboración propia, consorcio NCU-UAESP, 2017

En esta localidad se registraron 3 rutas, con una distancia promedio de 2,35 Km, en donde la más larga es de 3,54 Km y la más corta de 0,67 Km, como se muestra en la Figura 68.

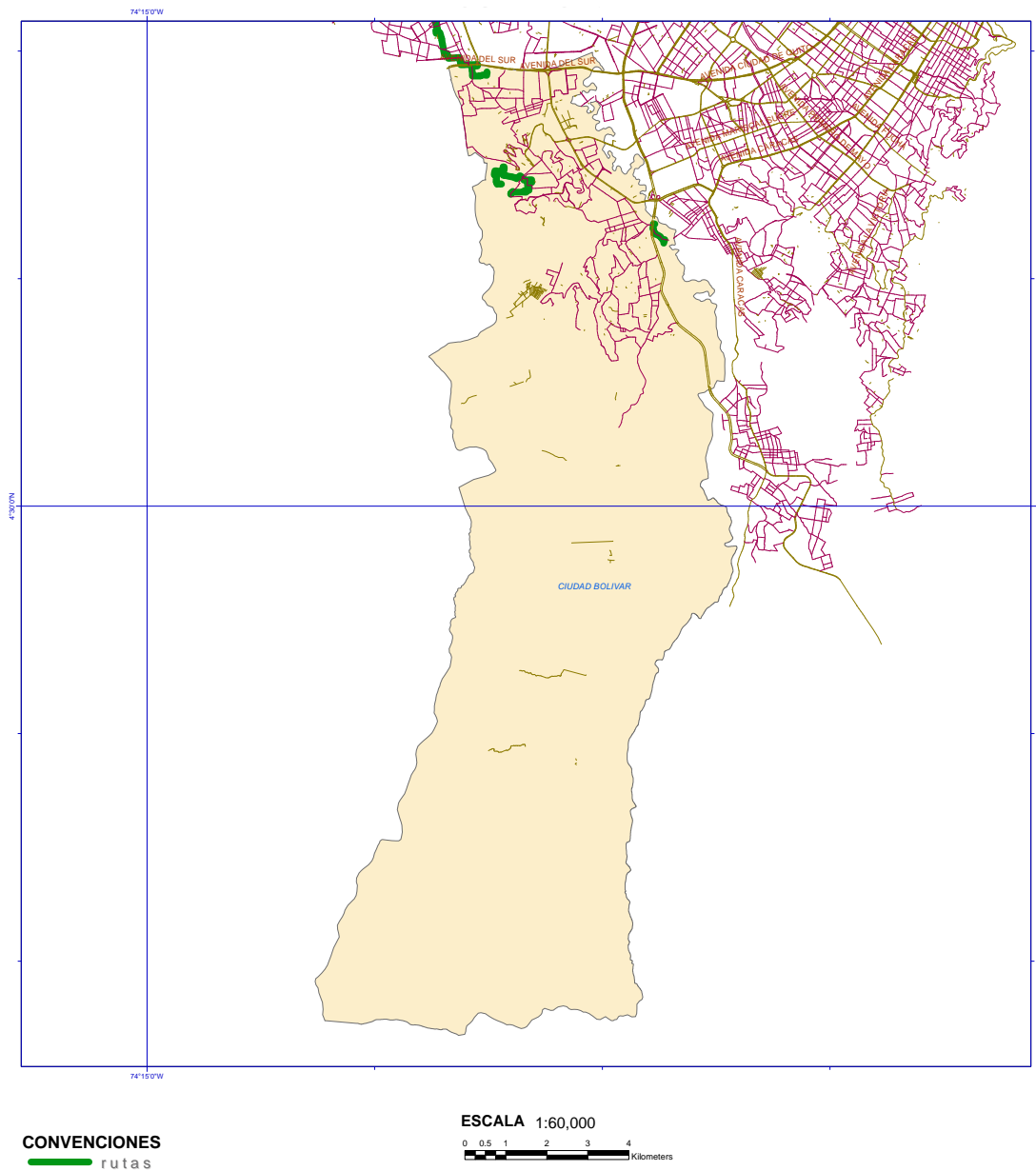
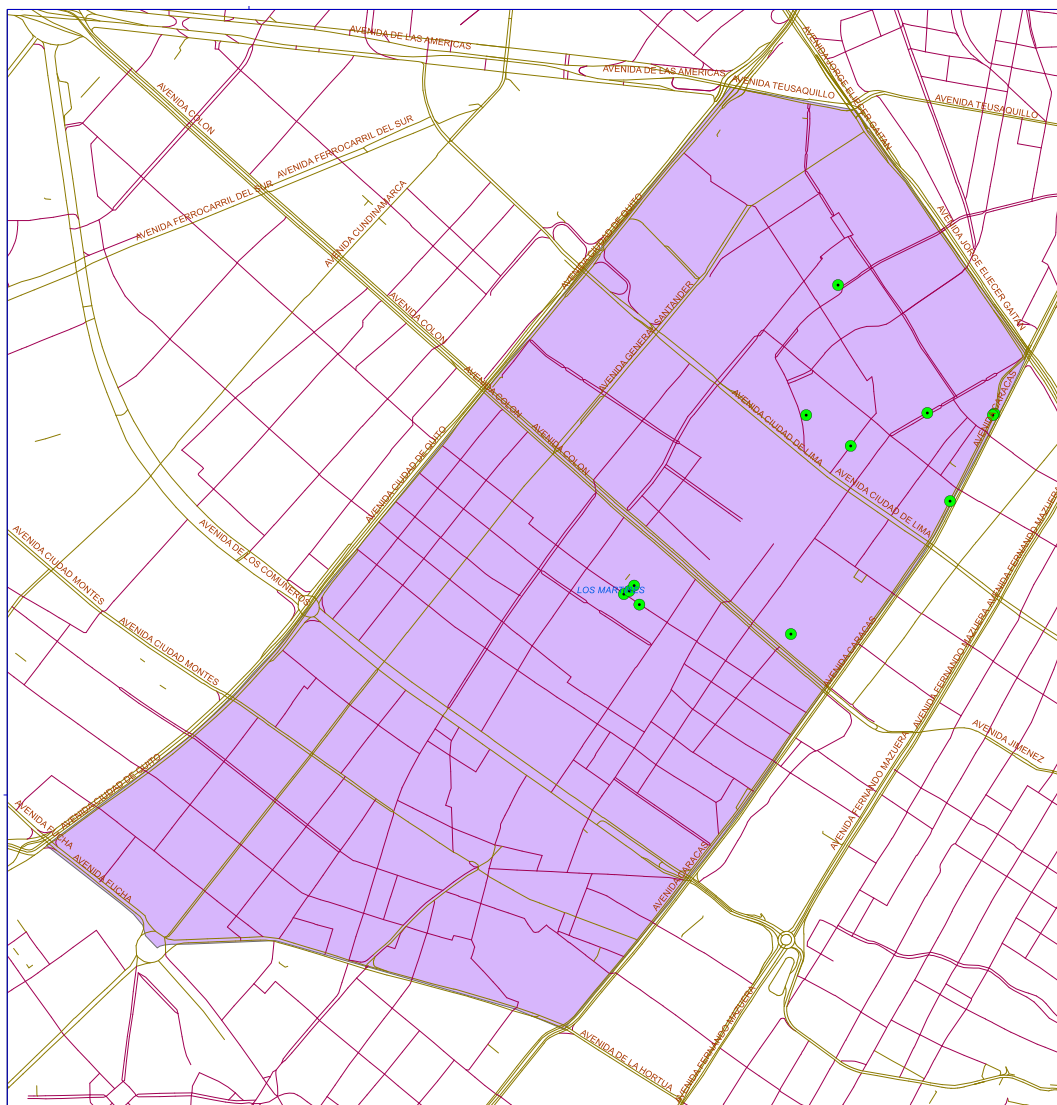


Figura 68. Rutas de reciclaje en la localidad de Ciudad Bolívar

Fuente: Elaboración propia, consorcio NCU-UAESP, 2017

En la localidad de Los Mártires se encontraron 12 bodegas, todas ellas privadas, como se evidencia en la Figura 69.



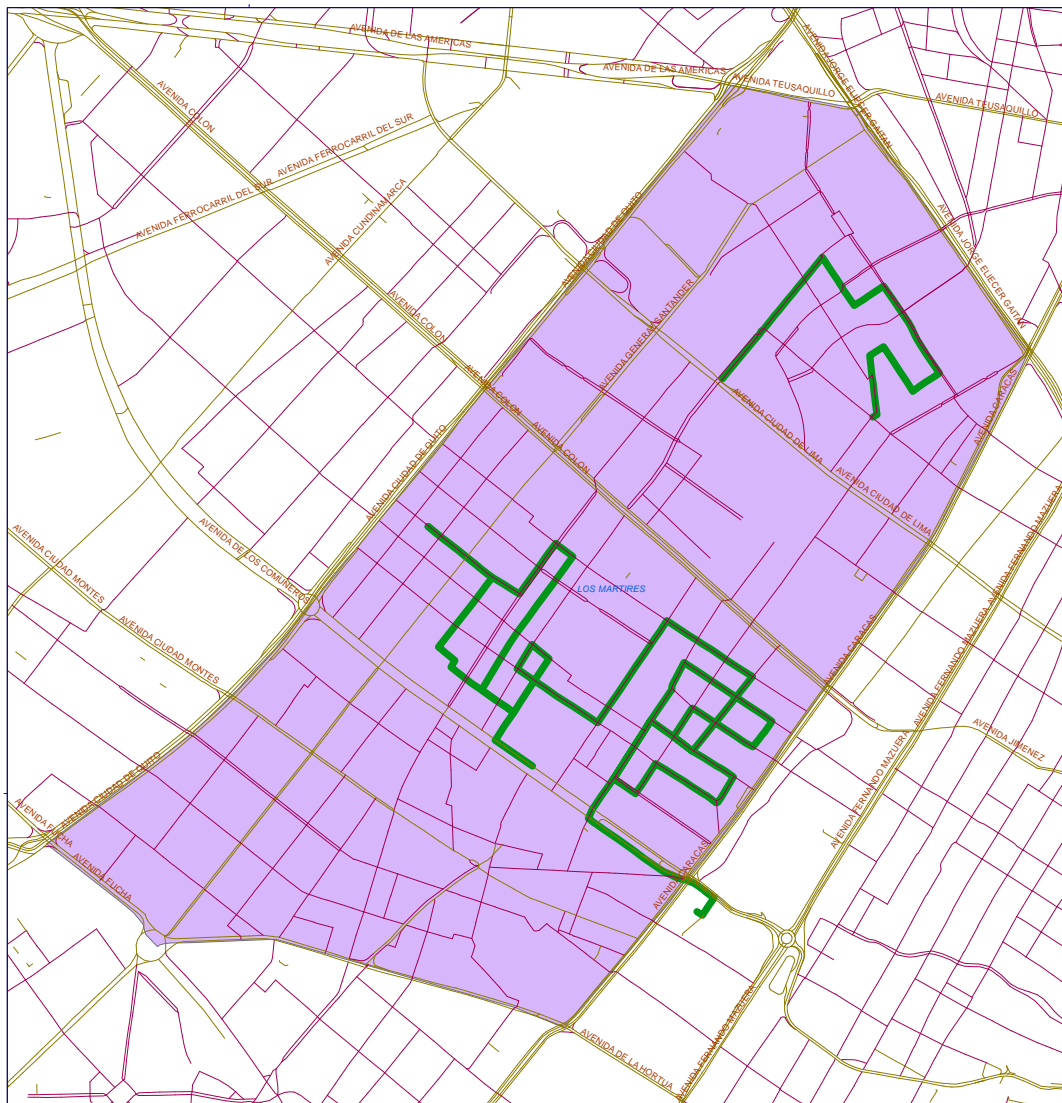
CONVENCIONES
 ● Bodegas Censo
 ■ Bodegas del distrito

ESCALA 1:10,000
 0 0.1 0.2 0.4 0.6 0.8
 Kilometros

Figura 69. Bodegas de reciclaje en la localidad de Los Mártires

Fuente: Elaboración propia, consorcio NCU-UAESP, 2017

Esta localidad cuenta con 3 rutas de reciclaje que tienen un promedio de distancia de 3,59 Km, cuya ruta más larga es de 7,36 Km y la más corta de 1,38 Km, como se muestra en la Figura 70.



CONVENCIONES
 rutas


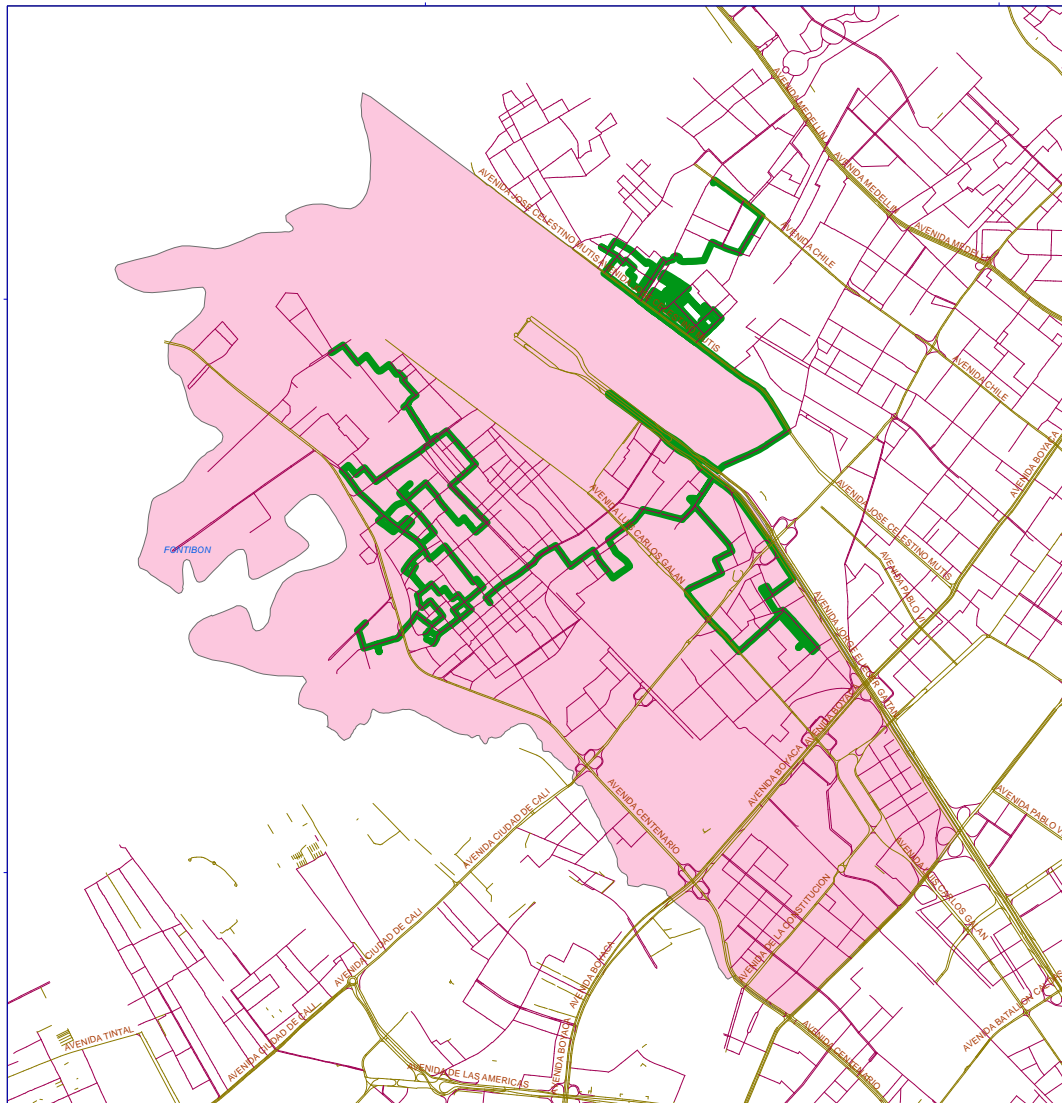
ESCALA 1:10,000
 Kilometers

Figura 70. Rutas de reciclaje en la localidad de Los Mártires

Fuente: Elaboración propia, consorcio NCU-UAESP, 2017

En la Figura 71 se encuentran las 9 bodegas privadas halladas localidad de Fontibón.



CONVENCIONES
 rutas


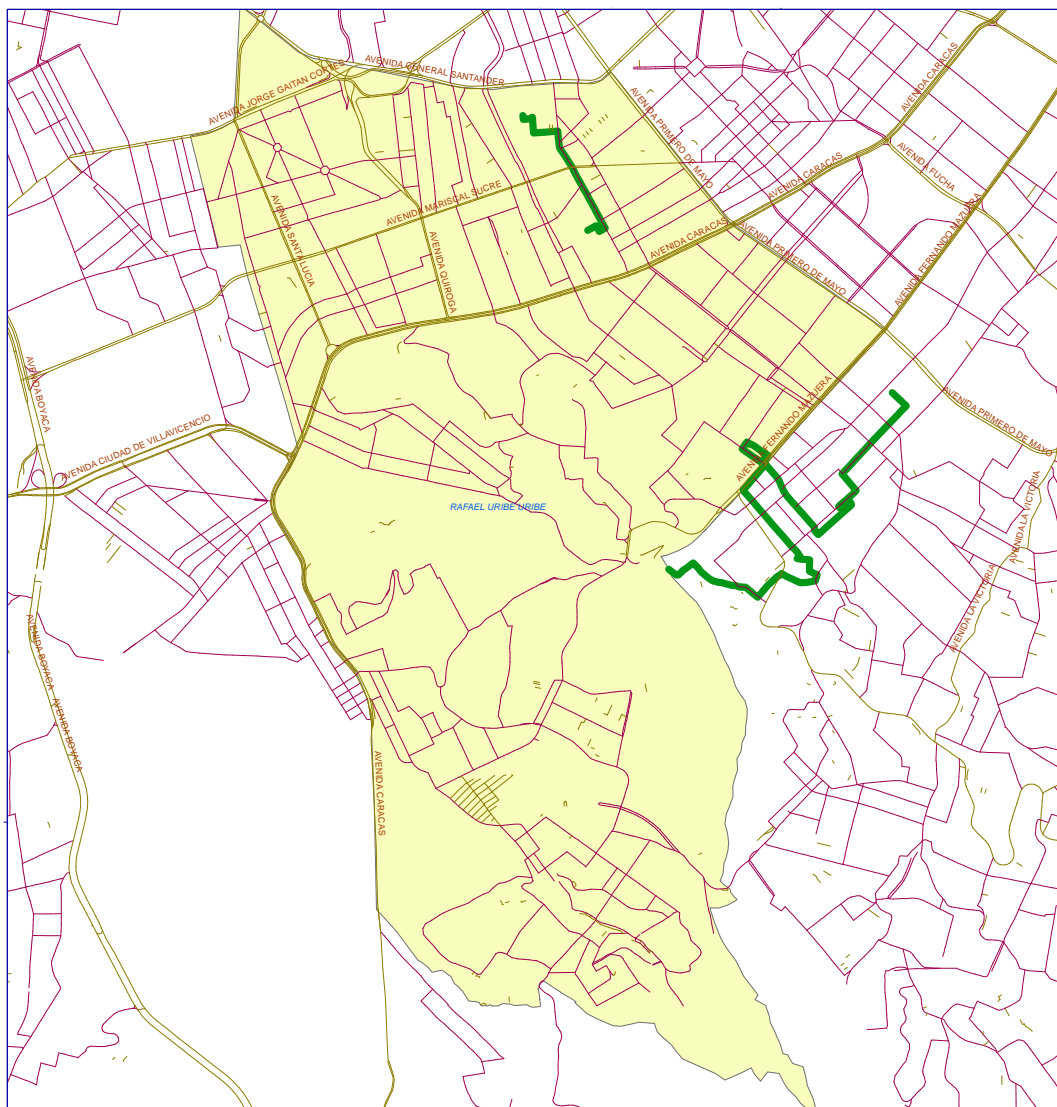
ESCALA 1:25,000
 Kilometers

Figura 72. Rutas de reciclaje en la localidad de Fontibón

Fuente: Elaboración propia, consorcio NCU-UAESP, 2017

Al igual que en Fontibón, en la localidad de Rafael Uribe Uribe también se identificaron 9 bodegas privadas, las cuales se pueden ver en la Figura 73.



CONVENCIONES
 rutas


ESCALA 1:15,000
 Kilometers

Figura 74. Rutas de reciclaje en la localidad de Rafael Uribe Uribe

Fuente: Elaboración propia, consorcio NCU-UAESP, 2017

En la localidad de San Cristóbal se hallaron 2 bodegas de reciclaje de carácter privado, como se presenta en la Figura 75.

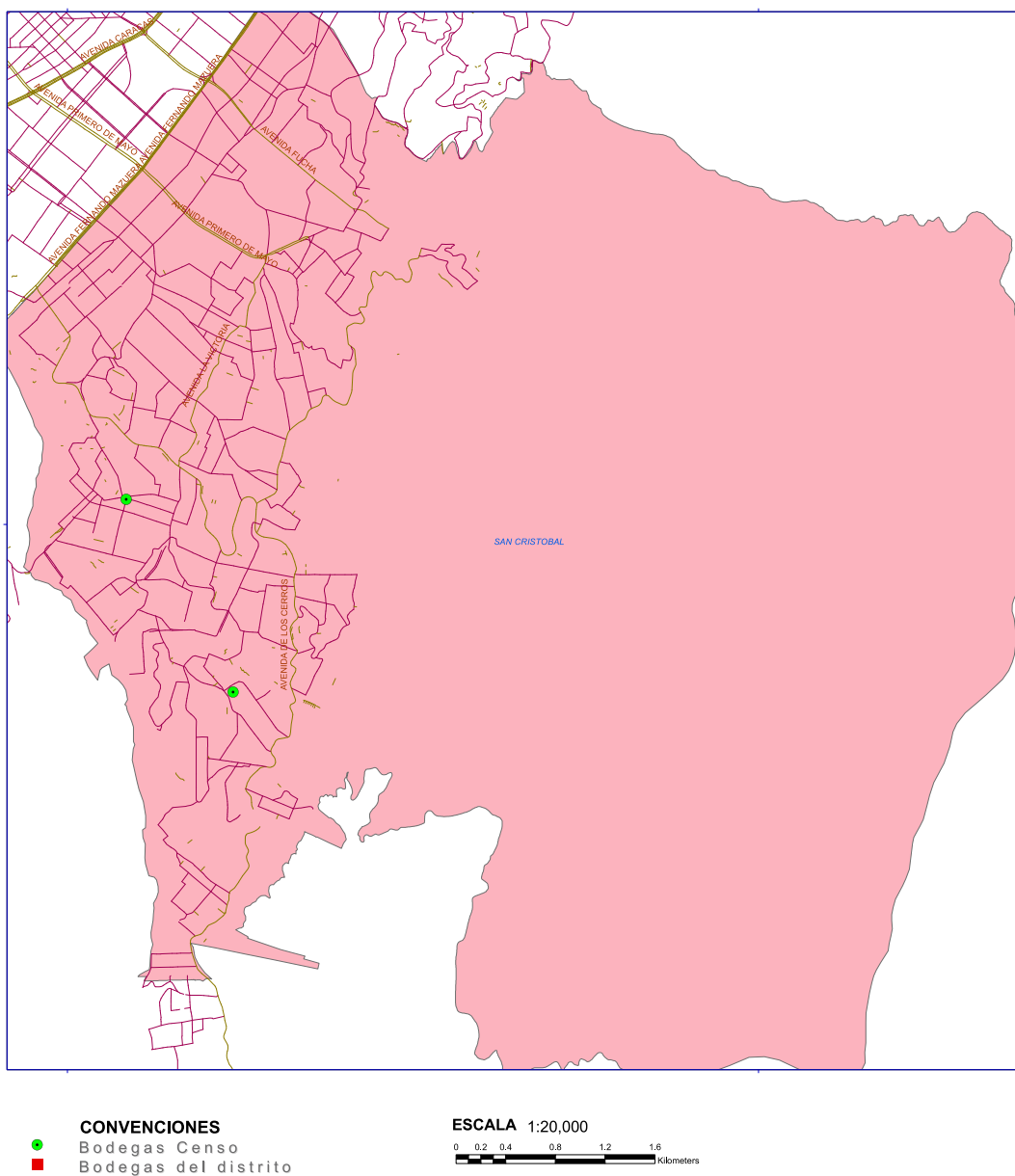
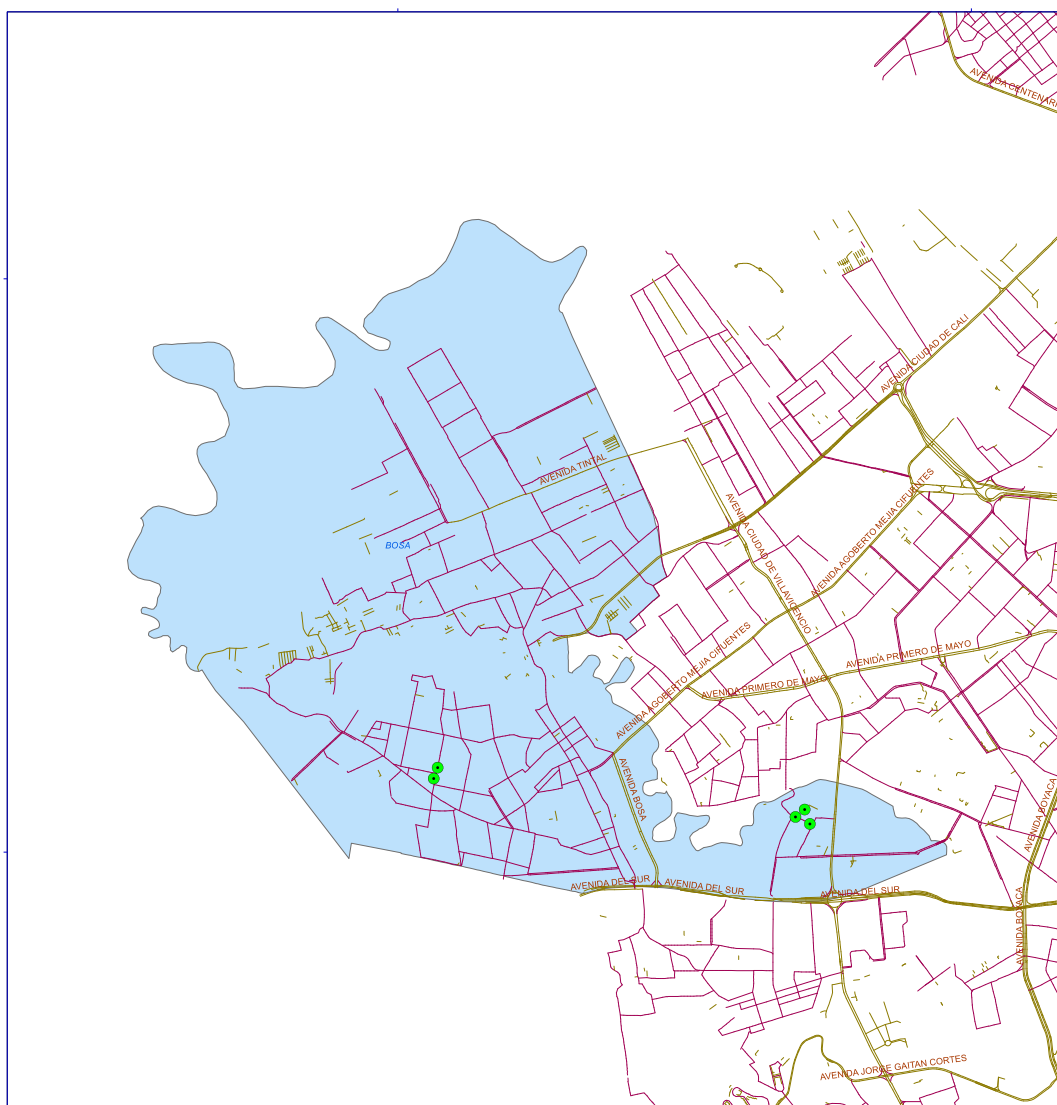


Figura 75. Bodegas de reciclaje en la localidad de San Cristóbal

Fuente: Elaboración propia, consorcio NCU-UAESP, 2017

Se hallaron en esta localidad 4 rutas, con un promedio de distancia de 3,65 Km, en donde la más larga es de 8,90 Km y la más corta de 1,09 Km, como se puede ver en la Figura 76.



CONVENCIONES
 ● Bodegas Censo
 ■ Bodegas del distrito

ESCALA 1:25,000
 0 0,25 0,5 1 1,5 2 Kilometros

Figura 77. Bodegas de reciclaje en la localidad de Bosa

Fuente: Elaboración propia, consorcio NCU-UAESP, 2017

En esta localidad se identificaron 5 rutas, con un promedio de distancia de 5,74 Km, en donde la más larga cuenta con 8,72 Km y la más corta con 3,42 Km, como se puede ver en la Figura 78.

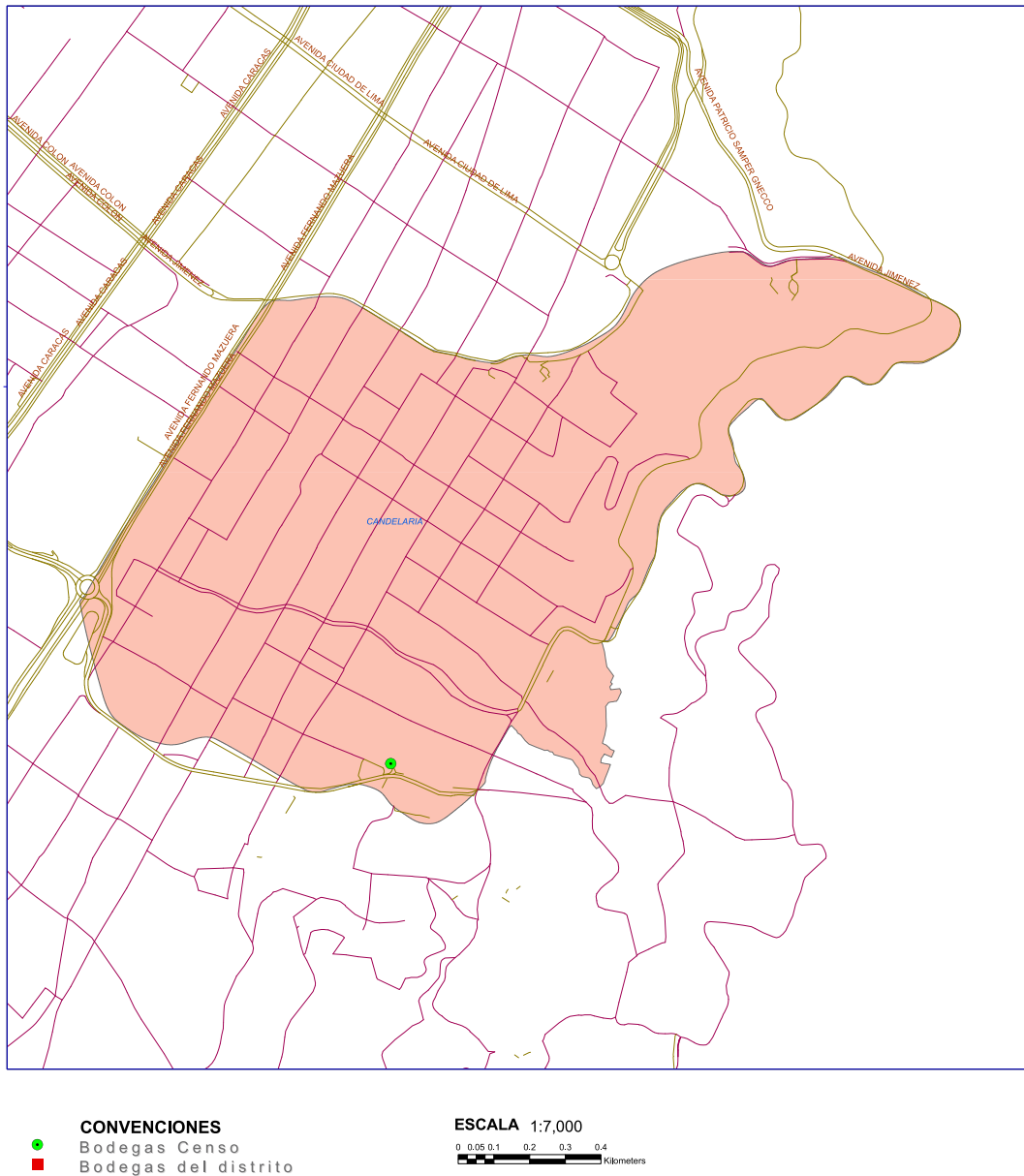
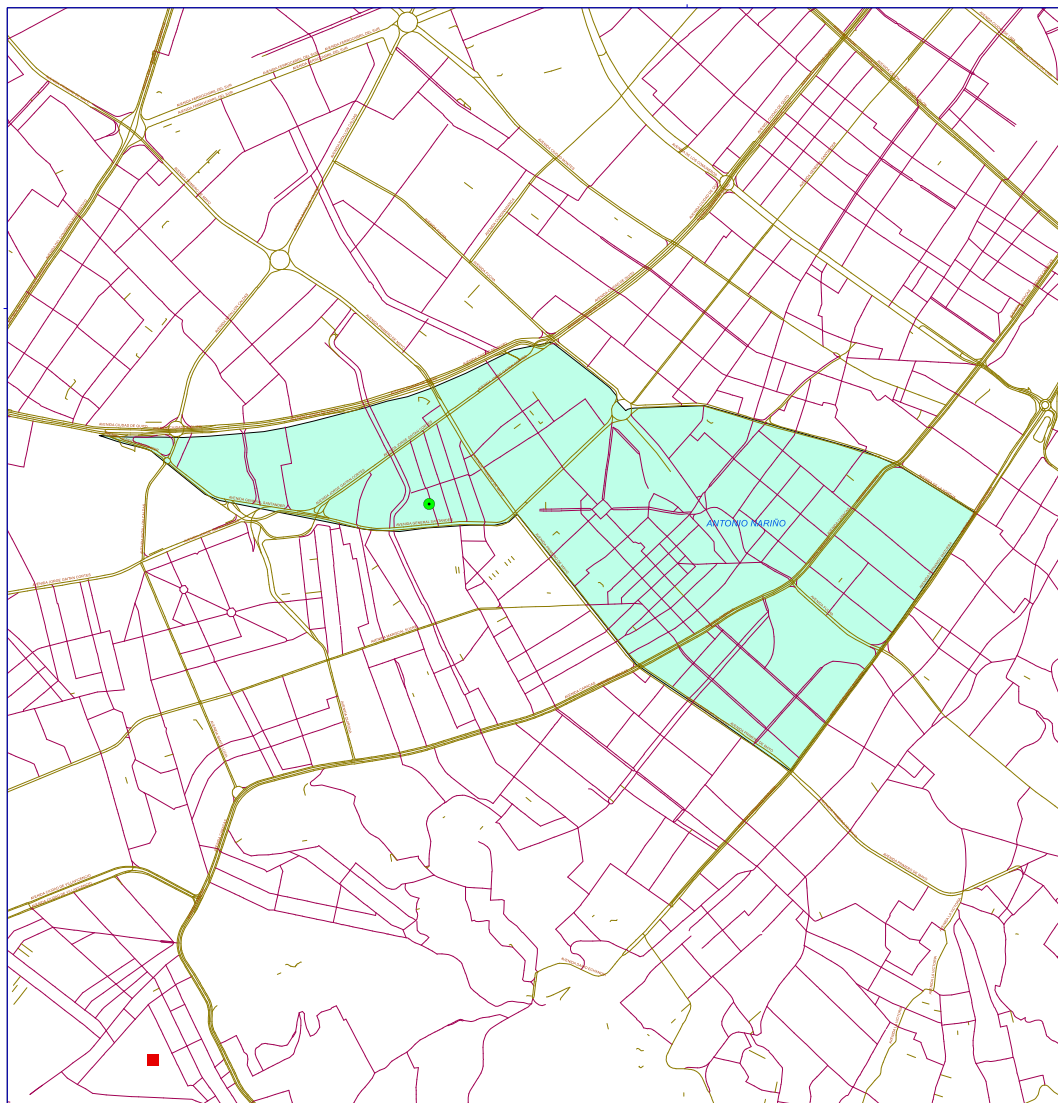


Figura 81. Bodegas de reciclaje en la localidad de La Candelaria

Fuente: Elaboración propia, consorcio NCU-UAESP, 2017

En la Figura 82 se referencian las 10 rutas de esta localidad, con un promedio de distancia de 16,86 Km, donde la más larga tiene 32,16 Km, y la más corta 2,39 Km.



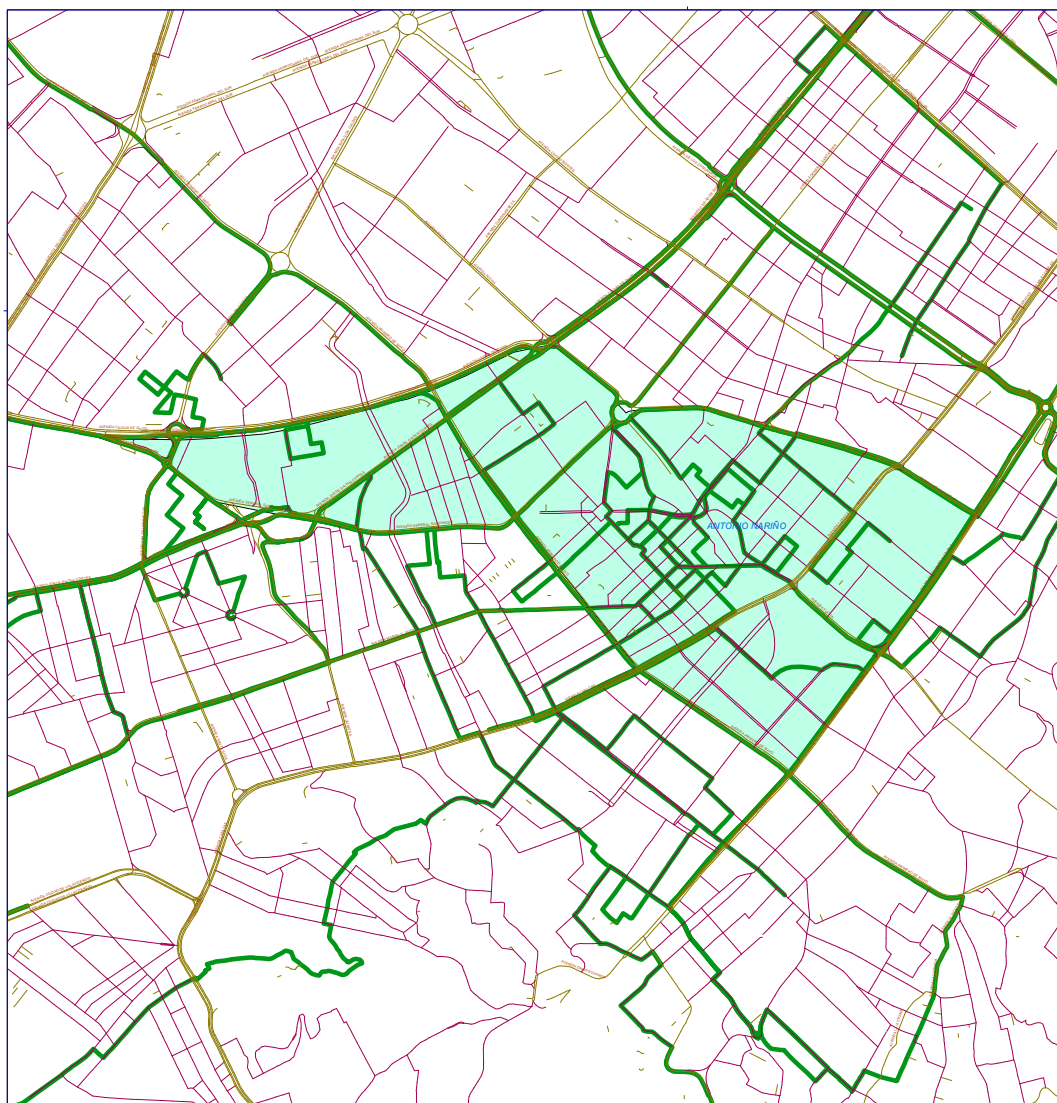
CONVENCIONES
● Bodegas Censo
■ Bodegas del distrito

ESCALA 1:15,000
 0 0.15 0.3 0.6 0.9 1.2
 Kilometers

Figura 83. Bodegas de reciclaje en la localidad de Antonio Nariño

Fuente: Elaboración propia, consorcio NCU-UAESP, 2017

En lo referente a las rutas de esta localidad, en la Figura 84 se presentan sus 23 rutas, donde el promedio de distancia es de 13,40 Km, siendo la más larga de 44,82 Km y la más corta de 2,30 Km.



CONVENCIONES
— rutas

ESCALA 1:15,000
0 0.15 0.3 0.6 0.9 1.2
Kilometers

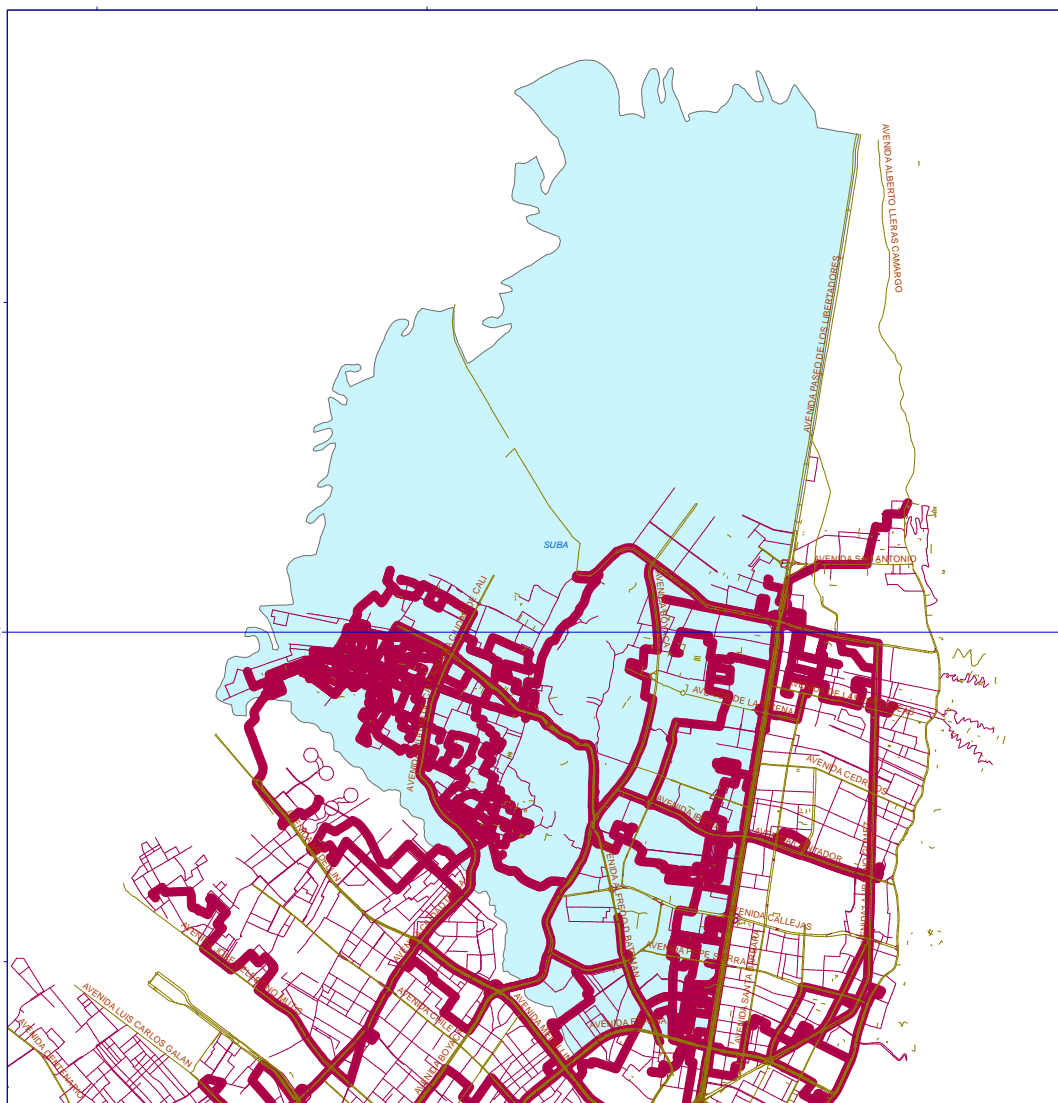
Figura 84. Rutas de reciclaje en la localidad de Antonio Nariño

Fuente: Elaboración propia, consorcio NCU-UAESP, 2017

a. Rutas que pasan por cada localidad

A continuación, se presenta el análisis de las rutas que pasan por cada localidad pero que finalizan en una localidad diferente, manteniendo el mismo criterio de trazado bajo el cumplimiento de las normas de tránsito.

Suba, es la localidad que más rutas de reciclaje pasan, con un total de 76, como se presenta en la Figura 85.



CONVENCIONES
 Rutas_de_recicladores_Bogotá

ESCALA 1:44,000
 Kilometers

PASAN 76 RUTAS DE
 RECICLAJE POR LA LOCALIDAD
 DE SUBA

Figura 85. Rutas de reciclaje que pasan por la localidad de Suba

Fuente: Elaboración propia, consorcio NCU-UAESP, 2017

En la localidad de Usaquén pasan 33 rutas de reciclaje, como se observa en la Figura 86.

